

## 臺北市府都市發展局 函

地址：110051臺北市信義區市府路1號南區  
二樓

承辦人：顏于雅

電話：02-2720-8889\*8517

電子信箱：ae5100@gov.taipei

受文者：中華民國全國建築師公會

發文日期：中華民國112年8月21日

發文字號：北市都授建字第1126153266號

速別：普通件

密等及解密條件或保密期限：

附件：如說明三 (27537375\_1126153266\_1\_ATTACH1.pdf、

27537375\_1126153266\_1\_ATTACH2.pdf、27537375\_1126153266\_1\_ATTACH3.pdf)

主旨：訂定本市「建造執照涉及消防車輛救災活動空間及消防救災動線審查作業流程」，並自即日生效，詳如說明，請查照。

說明：

一、依內政部劃設消防車輛救災活動空間指導原則及本局112年8月9日簽奉本府核可事項辦理。

二、為確立本市建造執照涉及消防車輛救災活動空間及消防救災動線審查作業流程及提升建物自救能力，訂定「臺北市建造執照檢討劃設消防車輛救災活動空間縮減一覽表（以下簡稱縮減表）」及「臺北市建造執照免設劃設消防車輛救災活動空間或消防救災動線不符規定替代方案一覽表（以下簡稱替代表）」，其流程說明如下：

(一)有關消防車輛救災活動空間及消防救災動線，經消防局審查結果救災活動空間不符指導原則或救災動線無法通達，再經設計建築師檢討釐清後，如屬免後續列管者，如圖說補正、補充文件資料等，經會辦消防局審查同意



後，即予核發執照；惟如檢討圖說認後續可自行改善（如自行拆除違建、執照核發後另為申請遷移路燈、停車格等），可符合救災活動空間指導原則或救災動線可通達者，經會審消防局同意後核發執照，並於執照注意事項列管改善期程及應辦理事項。

(二)又上開消防局審查結果救災活動空間不符指導原則或救災動線無法通達，經設計建築師自行檢討仍無法符合消防車輛救災活動空間及消防救災動線者，經簽證檢討符合替代表或縮減表，免再會辦消防局審查即予核發執照，後續併消防設備一併審查。

(三)另執照申請案尚未會辦消防局，設計建築師已自行簽證檢討確無法符合救災活動空間指導原則及救災動線無法通達情形者，由設計建築師依替代表或縮減表規定辦理，得先核發建造執照，後續併消防設備一併審查。

(四)非屬以上情形建築基地，仍無法符合替代表或縮減表者，則提送預審小組審議，審議通過者始據以核發執照。

(五)上開流程屬設計建築師簽證依縮減表、替代表或提請預審小組審議通過，以提升建物自救能力據以核發執照者，須出具切結書切結負責消防設備維護管理、定期辦理消防設備檢修申報等事項並納入規約及移交事項，執照加註後續併消防設備一併審查。

三、檢送「建造執照涉及消防車輛救災活動空間及消防救災動線審查作業流程」、「臺北市建造執照檢討劃設消防車輛

救災活動空間縮減一覽表」及「臺北市建造執照免設劃設消防車輛救災活動空間或消防救災動線不符規定替代方案一覽表」1份。

四、本流程自發文日起生效，另本局111年10月11日北市都授建字第1116181253號函自本函發布之日起停止適用。

五、本案納入本局112年臺北市建築法令函釋彙編第048號，目錄第一組編號第024號。

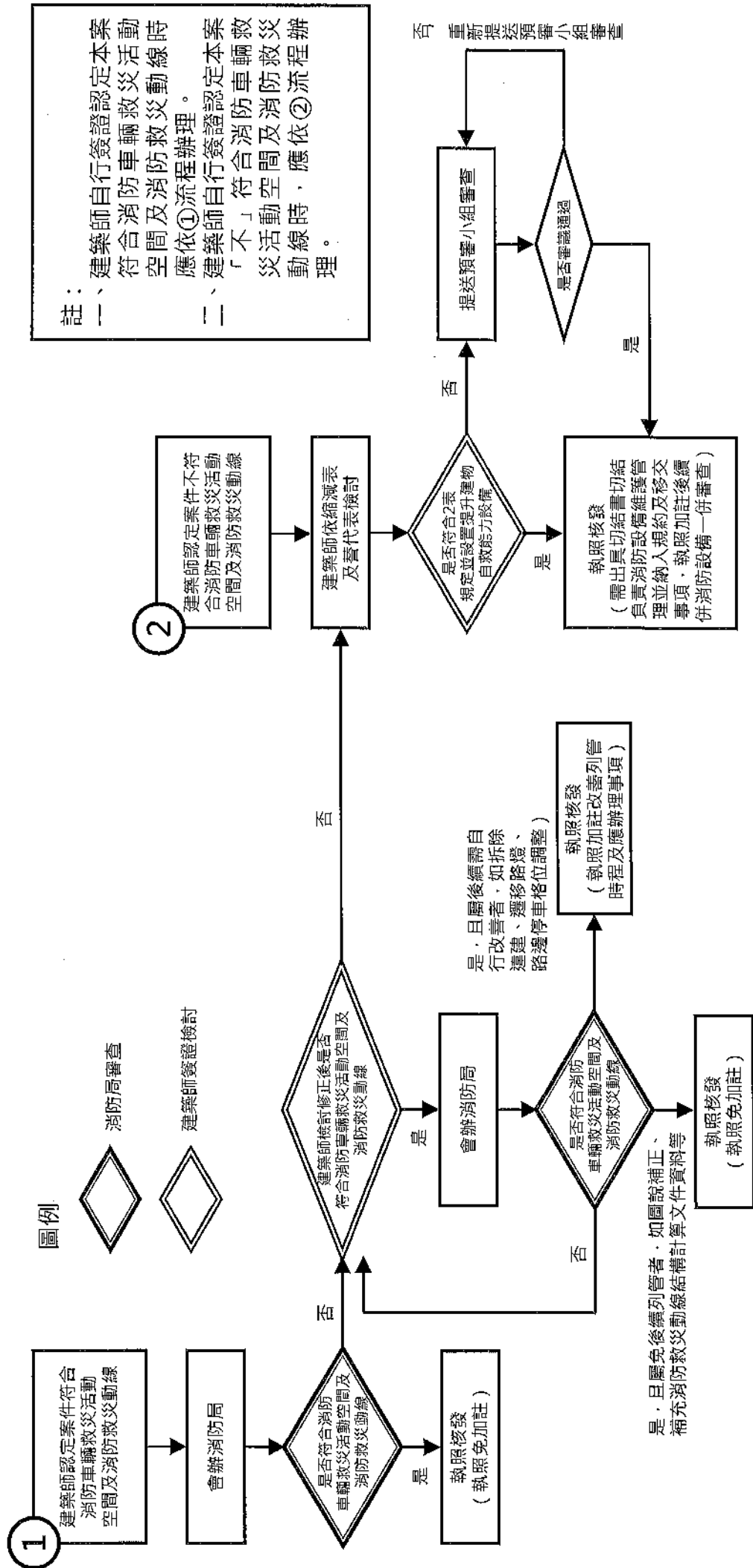
六、網路網址：<http://www.dba.tcg.gov.tw>

正本：臺北市建築師公會、台北市不動產開發商業同業公會、中華民國全國建築師公會

副本：臺北市政府消防局（含附件）



# 建造執照涉及消防車輛救災活動空間及消防救災動線審查作業流程



臺北市建造執照免設劃設消防車輛救災活動空間或消防救災動線不符規定

替代方案一覽表

消防車輛救災活動空間條件		建築物樓層數		6~9 層	10 層以上
		消防車輛救災活動空間尺度 (免設)		-	-
		消防車輛救災活動空間坡度		-	-
類別	項次	改善項目 / 內容		表列「●」符號表示應檢討設置	
防火避難設施	1	至少1座為特別安全梯或戶外安全梯，且符合技規第 97 條設置規定 (如依技規檢討僅需設置1座直通樓梯之建築物，為提升自救能力，得選擇設置1座特別安全梯或1座戶外安全梯或設置2座直通樓梯)		●	●
	2	設置提升建物自救能力升降機 (比照技規第 106、107 條規定設置，另如基地面積小於 450 平方公尺者，升降機間面積可縮減至 6 平方公尺)		●	●
	3	樓梯構造符合「住宅性能評估實施辦法」附表一之二「直通樓梯與避難路徑」評估內容	A 級		●
	4		B 級	●	
	5	避難層出入口符合「住宅性能評估實施辦法」附表一之二「避難層出入口」評估內容 (另如基地面積小於 450 平方公尺者，僅需達 B 級)	A 級		●
	6		B 級	●	
裝修材料及開口距離	7	全棟裝修材料為耐燃二級材料，分戶牆以具一小時以上防火時效之防火門窗區劃分隔		●	●
	8	上下層外牆開口處上下緣防止延燒之距離 (「參考住宅性能評估實施辦法」附表一之二「上下樓層延燒」評估內容)	≥180 公分		●
	9		≥150 公分	●	
	10	同層分戶牆突出外牆面或相鄰兩戶外牆開口間距	前項≥90 公分或後項≥180 公分		●
	11		前項≥75 公分或後項≥150 公分	●	

消防 安全 設備	12	火警自動警報設備	●	●
	13	緊急廣播設備	●	●
	14	地面層以上設置自動撒水設備及 地面層以下設置自動滅火設備	●	●
	15	依法應設置室內消防栓者，應設置第二種消防栓	●	●
備註	<p>一、新建建築物除須檢討符合現行建管及消防法令規定外，劃設消防車輛救災活動空間確有困難者，依表列替代改善項目檢討設置後，得免設置消防車輛救災空間；若檢討設置仍有困難者，應提具替代改善報告書送本市建造執照預審小組審議通過後，始得免設置消防車輛救災空間。</p> <p>二、依表列規定增設之消防安全設備，其設計及竣工查驗責由消防設備師簽證負責。興建完成領得使用執照後，起造人應列入公寓大廈公共設施移交事項，交由管理委員會維護管理，並定期辦理消防安全設備檢修申報。</p>			

臺北市建造執照檢討劃設消防車輛救災活動空間縮減一覽表

消防車輛救災活動空間條件		建築物樓層數	6~9 層	10 層以上
		消防車輛救災活動空間尺度 (縮減)	6m × 12m	8m × 15m
		消防車輛救災活動空間坡度	5%以下	5%以下
類別	項次	改善項目 / 內容	表列「●」符號表示應檢討設置	
防火避難設施	1	至少1座為特別安全梯或戶外安全梯，且符合技規第 97 條設置規定（如依技規檢討僅需設置1座直通樓梯之建築物，為提升自救能力，得選擇設置1座特別安全梯或1座戶外安全梯或設置2座直通樓梯）	●	●
	2	昇降機需連接緊急電源，且梯廳應設置排煙設備（機械排煙或自然排煙）	●	●
裝修材料	3	全棟裝修材料為耐燃二級材料，分戶牆以具一小時以上防火時效之防火門窗區劃分隔	●	●
消防安全設備	4	火警自動警報設備	●	●
	5	緊急廣播設備	●	●
	6	地面層以上設置自動撒水設備及地面層以下設置自動滅火設備	●	●
備註	<p>一、依上開替代改善項目檢討設置後，消防車輛通行之道路或通路規定如下：</p> <p>（一）五層以下建築物應規劃 4.1 公尺以上淨寬之救災活動空間者，消防車輛通行之道路或通路至少應保持 2.5 公尺以上之淨寬、4.5 公尺以上之淨高。</p> <p>（二）六層以上建築物消防車輛通行之道路或通路至少應保持 3.5 公尺以上之淨寬，4.5 公尺以上之淨高。</p> <p>二、新建建築物除須檢討符合現行建管及消防法令規定外，劃設消防車輛救災活動空間確有困難者，依表列替代改善項目檢討設置後，得縮減消防車輛救災空間。</p> <p>三、依表列規定增設之消防安全設備，其設計及竣工查驗責由消防設備師簽證負責。興建完成領得使用執照後，起造人應列入公寓大廈公共設施移交事項，交由管理委員會維護管理，並定期辦理消防安全設備檢修申報。</p>			